

E-PORADNIK DLA KLAS 8

WYBÓR SZKOŁY



**PRZYGOTOWANIE
DO REKRUTACJI**



**Praktyczny poradnik
dla uczniów i rodziców
na rok 2023/2024**

Opracowała: **Agata Chudzikiewicz**

10 TIPS

WYBÓR SZKOŁY

PRZYGOTOWANIE DO REKRUTACJI



Drodzy Rodzice! Drodzy Uczniowie!

Już niedługo nasi ósmoklasiści staną przed jednym z trudniejszych wyborów związanych ze swoją przyszłością – wyborem wymarzonej szkoły. Rynek edukacyjny, jak co roku, oferuje nowe klasy, rozszerzenia czy zawody. Aby dobrze wybrać, należy się do tego dobrze przygotować: z jednej strony przyglądnąć się swoim zasobom, możliwościom i predyspozycjom, a z drugiej uwzględnić to co obecnie dzieje się na rynku edukacji i pracy.

Poniższy e-poradnik powstał, aby pomóc Ci drogi Uczniu i Wam Szanowni Rodzice w podjęciu decyzji edukacyjno – zawodowej Waszych dzieci. Znajduje się tutaj 10 TIP-ów czyli WSKAZÓWEK, jakie warto wziąć pod uwagę przygotowując się do wyboru szkoły.

Poradnik w szczególności odnosi się do oferty edukacyjnej szkół krakowskich, ale może być również pomocą dla uczniów szkół z małopolski i całego kraju.

Agata Chudzikiewicz

Opracowanie: Agata Chudzikiewicz, Specjalistyczna Poradnia Psychologiczno - Pedagogiczna pn. Krakowski Ośrodek Kariery

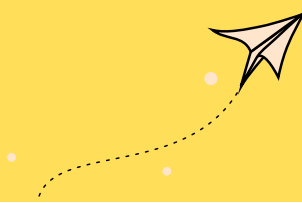
Konsultacja merytoryczna: Tomasz Zemanek, Wydział Edukacji UMK

TIP 10



Spis treści:

#TIP 1 - Określ swoje zasoby	s.3
#TIP 2 - Skorzystaj z pomocy specjalistów	s.4
#TIP 3 - Oszacuj swoje punkty.....	s.5-6
#TIP 4 - Wybierz typ szkoły.....	s.7-11
#TIP 5 - Zastanów się co jest dla Ciebie jest najważniejsze s.	12-13
#TIP 6 - Zapoznaj się z zasadami tegorocznej rekrutacji	s.14-22
#TIP 7 - Jeśli myślisz o LO - pomyśl o rozszerzeniach.....	s.22-23
#TIP 8 - Poznaj rynek pracy i zawody.....	s.24-27
#TIP 9 - Ucz się na błędach.....	s.28
#TIP 10 - Uczniowie z SPE.....	s.29-30



TIP 1

OKREŚL SWOJE ZASOBY



Wybierając szkołę i zawód powinniśmy uwzględnić nasze wewnętrzne (osobiste) i zewnętrzne zasoby :

- zainteresowania,
- umiejętności i zdolności (matematyczne, językowe, literackie, interpersonalne, plastyczne, muzyczne, sportowe)
- predyspozycje zawodowe
- charakter i temperament
- wartości
- stan zdrowia
- ścieżki kształcenia, świat zawodów i świat pracy

Jednym z pomocnych narzędzi pozwalającym określić swoje predyspozycje jest bezpłatny test online: ZAWODOMETR. Jest to "Test zainteresowań i predyspozycji zawodowych"; mierzy poziom pięciu typów zainteresowań i predyspozycji zawodowych oraz podpowiada jakie zawody i typy szkół pasują do indywidualnych talentów. Zawodometr jest przeznaczony dla uczniów kończących szkołę podstawową:



[Rozpocznij test:](#)

TIP 2

SKORZYSTAJ Z POMOCY
SPECJALISTÓW



Jeśli masz problem z określeniem swoich zasobów lub potrzebujesz informacji lub wsparcia, skorzystaj z pomocy doradcy zawodowego w Twojej szkole lub w najbliższej poradni psychologiczno - pedagogicznej.

Adresy poradni psychologiczno -
pedagogicznych w Krakowie: [TUTAJ](#)
Adresy poradni na terenie województwa
małopolskiego: [TUTAJ](#)

Poradnią, która w Krakowie specjalizuje się w doradztwie zawodowym jest Krakowski Ośrodek Kariery:

Advertisement for Krakowski Ośrodek Kariery. The ad features a list of questions in blue speech bubbles: 'Nie wiesz jaką szkołę wybrać?', 'Nie wiesz jak określić swoje predyspozycje i mocne strony?', 'Potrzebujesz informacji na temat szkół ponadpodstawowych lub studiów?', and 'Czujesz się zagubiony w ofertach rynku edukacji?'. Below the questions is a circular logo with the text 'KIERUNEK PRZYSZŁOŚCI WSPIERAMY KARIERY UCZNIÓW'. At the bottom, there is a photo of a woman and a girl talking, and the text 'Spotkaj się z doradcą zawodowym: 887-203-385' and the website 'poradniakrakow.com.pl'.

Nie wiesz jaką **szkołę** wybrać?

Nie wiesz jak określić swoje **predyspozycje i mocne strony**?

Potrzebujesz **informacji** na temat szkół ponadpodstawowych lub studiów?

Czujesz się zagubiony w ofertach **rynku edukacji**?

Spotkaj się z doradcą zawodowym:
887-203-385

poradniakrakow.com.pl

Krakowski Ośrodek Kariery

KIERUNEK PRZYSZŁOŚCI
WSPIERAMY KARIERY UCZNIÓW

TIP 3

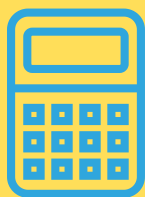
OSZACUJ SWOJE PUNKTY



Przelicz swoje punkty, które będą się liczyć do rekrutacji. Na ten moment weź pod uwagę wyniki próbnych egzaminów.

Do szkoły ponadpodstawowej bierzemy pod uwagę:

- Wyniki z egzaminu ósmoklasisty – max **100pkt**
- Aktywność na rzecz innych ludzi – **3 pkt**
- Świadectwo z wyróżnieniem (tzw. pasek) – **7 pkt**
- Szczególne osiągnięcia (konkursy, olimpiady) - max **18 pkt**



Liczba punktów możliwych do uzyskania za szczególne osiągnięcia wymienione na świadectwie ukończenia szkoły podstawowej, tj. uzyskanie tytułu finalisty konkursu przedmiotowego lub tytułu laureata, finalisty konkursu tematycznego organizowanego lub współorganizowanego przez Małopolskiego Kuratora Oświaty- **TUTAJ**.



Liczba punktów możliwych do uzyskania za szczególne osiągnięcia wymienione na świadectwie ukończenia szkoły podstawowej, tj. uzyskanie wysokiego miejsca nagrodzonego lub uhonorowanego zwycięskim tytułem w zawodach wiedzy, artystycznych i sportowych, organizowanych przez kuratora oświaty albo organizowanych co najmniej na szczeblu powiatowym przez inne podmioty działające na terenie szkoły - **TUTAJ**.

- 4 przedmioty: z języka polskiego, matematyki i dwóch wybranych zajęć edukacyjnych. Oceny z tych przedmiotów przeliczamy na następujące punkty:

celujący – 18 pkt
 bardzo dobry – 17 pkt
 dobry – 14 pkt
 dostateczny – 8 pkt
 dopuszczający – 2 pkt

KRYTERIA DLA ABSOLWENTÓW SZKOŁY PODSTAWOWEJ	Maksymalna liczba punktów ¹
Punkty za świadectwo	100 pkt
aktywność na rzecz innych ludzi	3 pkt
świadectwo ukończenia szkoły podstawowej z wyróżnieniem	7 pkt
szczególne osiągnięcia	18 pkt
ocena z języka polskiego (za ocenę celującą)	18 pkt
ocena z matematyki (za ocenę celującą)	18 pkt
ocena z I przedmiotu (za ocenę celującą)	18 pkt
ocena z II przedmiotu (za ocenę celującą)	18 pkt
Punkty za egzamin ósmoklasisty	100 pkt
wynik z języka polskiego	$100\% \times 0,35 = 35 \text{ pkt}$
wynik z matematyki	$100\% \times 0,35 = 35 \text{ pkt}$
wynik z języka obcego nowożytnego	$100\% \times 0,3 = 30 \text{ pkt}$

Nie wiemy oczywiście, ile punktów rekrutacyjnych będą mieli w tym roku inni uczniowie i jakie szkoły będą wybierali, ale porównanie wyników i tendencji z lat ubiegłych, pozwoli z pewnym prawdopodobieństwem ocenić własne szanse podczas rekrutacji.

Aby oszacować i przeliczyć ile uzyskasz punktów w rekrutacji możesz skorzystać z kalkulatora:



Pamiętaj! Do każdej z klas/szkoł liczą się różne przedmioty (obowiązkowo język polski i matematyka, poza tym język obcy oraz przedmiot, jaki określi dyrektor danej szkole) stąd ilość punktów do każdej z klas/szkoł może się trochę różnić.

TIP 4

WYBIERZ TYP SZKOŁY

Znając swoje zainteresowania i potrzeby oraz wiedząc ile możesz mieć punktów do rekrutacji, wybierz odpowiedni typ szkoły.

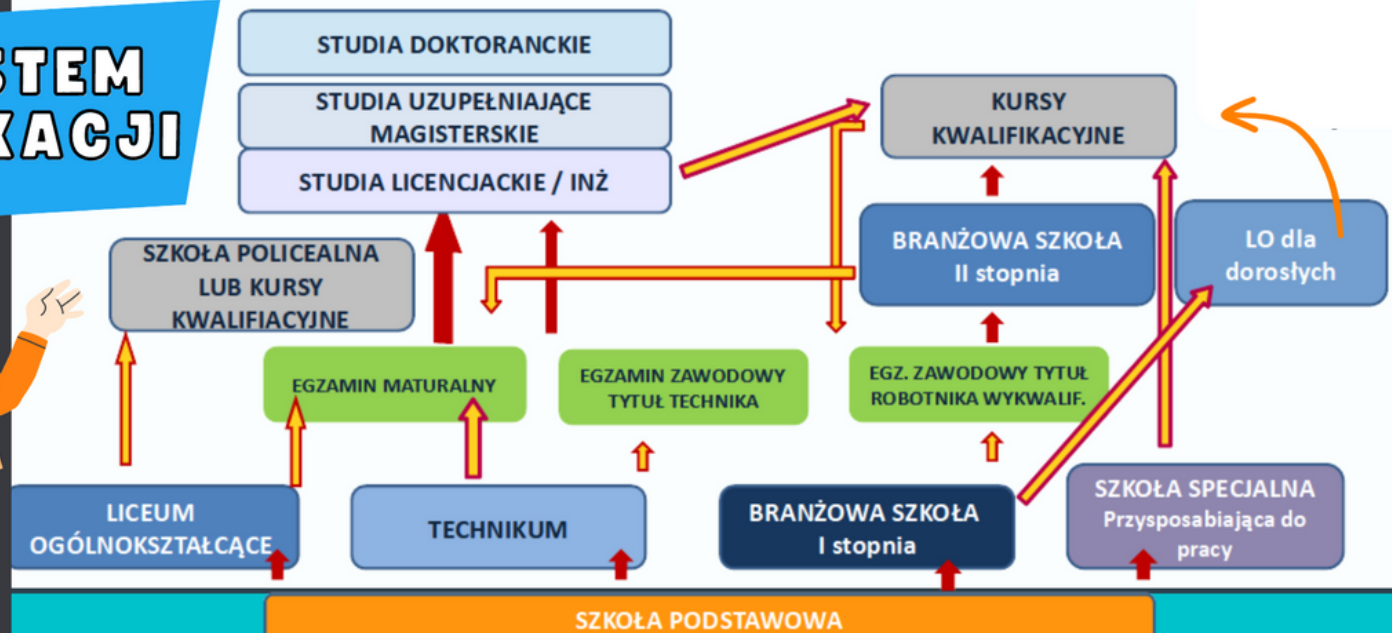
LO T BS

Po zakończeniu szkoły podstawowej uczeń może wybrać następujące ścieżki kształcenia:

- **liceum ogólnokształcące** (matura) - studia
- **liceum ogólnokształcące** - szkoła policealna
- **liceum ogólnokształcące** - kursy kwalifikacyjne
- **technikum** (matura) - studia
- **technikum** - szkoła policealna
- **technikum** (matura) - szkoła policealna - studia
- **technikum** - kursy kwalifikacyjne
- **branżowa szkoła I stopnia** - branżowa szkoła II stopnia
- **branżowa szkoła I stopnia** - branżowa szkoła II stopnia (matura) - studia
- **branżowa szkoła I stopnia** - szkoła policealna
- **branżowa szkoła I stopnia** - kursy kwalifikacyjne (KKZ)
- **szkoła specjalna** przysposabiająca do pracy



SYSTEM EDUKACJI



Charakterystyka szkół ponadpodstawowych:

LICEUM OGÓLNOKSZTAŁCĄCE:

- nauka trwa 4 lata,
- zapewnia wykształcenie ogólne,
- z kilku przedmiotów realizowany jest program rozszerzony (przedmioty rozszerzone)
- przygotowanie do egzaminu maturalnego (świadectwo dojrzałości)

Najczęściej liceum wybiera absolwent szkoły podstawowej, który w nauce osiągał bardzo dobre lub dobre wyniki, ma różnorodne zainteresowania, rozumie potrzebę stałego uzupełnienia wiedzy, jest otwarty na zmiany zachodzące w świecie i swoją przyszłość wiąże z ukończeniem studiów wyższych.

Po zdanej maturze uczeń może wybrać następujące rodzaje studiów:

studia pierwszego stopnia, które pozwalają uzyskać wykształcenie wyższe zawodowe. Zazwyczaj studia te trwają 3 - 3,5 lata. Absolwent po ich ukończeniu uzyskuje tytuł zawodowy licencjata lub inżyniera;

a następnie może kontynuować naukę na uzupełniających studiach magisterskich, trwających 1,5 lub 2 lata. Po ich ukończeniu absolwent uzyskuje tytuł zawodowy magistra (kierunek tych studiów może być inny od kierunku studiów pierwszego stopnia);

jednolite studia magisterskie, które trwają 5 - 6 lat. Po ich ukończeniu absolwent uzyskuje tytuł zawodowy magistra uprawniający do wykonywania wybranych zawodów.

LO



Bez świadectwa maturalnego można kontynuować naukę w szkołach policealnych lub na kwalifikacyjnych kursach zawodowych

**LO - MATURA - STUDIA
LO - SZKOŁA POLICEALNA**



Lista krakowskich liceów znajduje się na stronie: [TUTAJ](#)

Ponadto aktualna oferta edukacyjna na rok szkolny 2023/2024 poszczególnych placówek będzie dostępna bezpośrednio na stronach internetowych szkół oraz od 15.05.2023 w systemie Omikron

TECHNIKUM:

- nauka trwa 5 lat,
- szkoła przygotowuje do egzaminu maturalnego i zawodowego,
- proponuje przedmioty na poziomie rozszerzonym,
- program nauczania obejmuje oprócz przedmiotów ogólnych i zawodowych praktykę zawodową,
- umożliwi uzyskanie dyplomu potwierdzającego uzyskanie tytułu technika w wybranym zawodzie po zdaniu egzaminów zawodowych.

Najczęściej technikum wybiera absolwent, który ma wyraźne zainteresowania zawodowe, chce zdobyć zawód i być może kontynuować naukę na studiach wyższych.

Po zdanej maturze uczeń może wybrać następujące rodzaje studiów:

- studia pierwszego stopnia, które pozwalają uzyskać wykształcenie wyższe zawodowe. Zazwyczaj studia te trwają 3 - 3,5 lata. Absolwent po ich ukończeniu uzyskuje tytuł zawodowy licencjata lub inżyniera;
- a następnie może kontynuować naukę na uzupełniających studiach magisterskich, trwających 1,5 lub 2 lata. Po ich ukończeniu absolwent uzyskuje tytuł zawodowy magistra (kierunek tych studiów może być inny od kierunku studiów pierwszego stopnia);
- jednolite studia magisterskie, które trwają 5 - 6 lat. Po ich ukończeniu absolwent uzyskuje tytuł zawodowy magistra uprawniającego do wykonywania wybranych zawodów.



Bez świadectwa maturalnego można kontynuować naukę w szkołach policealnych lub na kwalifikacyjnych kursach zawodowych.

**TECHNIKUM – MATURA – STUDIA
TECHNIKUM – SZKOŁA POLICEALNA
TECHNIKUM – KURSY KWALIFIKACYJNE**



Lista krakowskich techników znajduje się na stronie: [TUTAJ](#)

Ponadto aktualna oferta edukacyjna na rok szkolny 2023/2024 poszczególnych placówek będzie dostępna bezpośrednio na stronach internetowych szkół oraz od 15.05.2023 w systemie Omikron

BRANŻOWA SZKOŁA I STOPNIA

- nauka trwa 3 lata,
- zapewnia przygotowanie ogólne i zawodowe,
- program nauczania uwzględnia praktyczną naukę zawodu, która może odbywać się w warsztatach szkolnych, Centrum Kształcenia Zawodowego lub u pracodawcy,
- umożliwia uzyskanie dyplomu w wybranym zawodzie po zdaniu egzaminów zawodowych,
- absolwent tej szkoły może kontynuować naukę w liceum ogólnokształcącym dla dorosłych,
- absolwent może kontynuować naukę w branżowej szkole II stopnia (dotyczy to tylko wybranych zawodów),
- absolwent tej szkoły może również zmienić lub uzupełnić swoje kwalifikacje na kwalifikacyjnych kursach zawodowych (KKZ).

Nauka w branżowej szkole I stopnia trwa 3 lata, natomiast w branżowej szkole II stopnia - 2 lata. Kwalifikacyjny kurs zawodowy może obejmować okres nauki do 2 lat.

Branżową szkołę I stopnia najczęściej wybiera uczeń, który woli wykonywać konkretną pracę, ma uzdolnienia praktyczne, potrafi już wykonywać niektóre czynności związane z określonym zawodem, chce szybko zdobyć zawód i usamodzielnąć się.

BS



**BRANŻOWA SZKOŁA I STOPNIA - BRANŻOWA SZKOŁA II STOPNIA
lub LO dla dorosłych**

BRANŻOWA SZKOŁA I STOPNIA - KURSY KWALIFIKACYJNE



Lista krakowskich branżowych szkół znajduje się na stronie: [TUTAJ](#)

Ponadto aktualna oferta edukacyjna na rok szkolny 2023/2024 poszczególnych placówek będzie dostępna bezpośrednio na stronach internetowych szkół oraz od 15.05.2023 w systemie Omikron

SZKOŁA SPECJALNA

SZKOŁA SPECJALNA PRZYSPOSABIAJĄCA DO PRACY

- nauka trwa 3 lata, z możliwością przedłużenia etapu edukacyjnego o 1 rok.
- dla uczniów z orzeczeniem o potrzebie kształcenia specjalnego (dla uczniów z niepełnosprawnością intelektualną w stopniu umiarkowanym lub znacznym, uczniów z niepełnosprawnościami sprzężonymi, w tym z autyzmem).
- Zajęcia: edukacyjne, rewalidacyjne, sportowe, kształtujące kreatywność (m.in. muzyka, plastyka), etyka.
- Absolwent otrzymuje świadectwo potwierdzające przysposobienie do pracy (bez egzaminów).
- Po ukończeniu szkoły specjalnej przysposabiającej do pracy można podjąć pracę lub kontynuować naukę w instytucjach kształcenia dorosłych.

Pamiętaj! Do podjęcia nauki w szkole ponadpodstawowej typu technikum lub branżowej szkoły I stopnia, niezbędne będzie zaświadczenie od lekarza medycyny pracy. Zdrowie odgrywa istotną rolę w wyborze przyszłego zawodu. Stąd więcej informacji na temat przeciwwskazań do wykonywania danego zawodu możesz przeczytać:

[TUTAJ](#)

TIP 5

ZASTANÓW SIĘ CO JEST
DLA CIEBIE
NAJWAŻNIEJSZE?



Opinie o szkole (nauczycieli, rodziców, uczniów)

Odległość szkoły od miejsca zamieszkania

Prestiż szkoły

Poziom nauczania

Wygląd budynku

Tradycje szkoły

Wyposażenie pracowni

Zmianowość w nauce

Jaki procent uczniów zdaje maturę

Miejsce szkoły w rankingach

Liczba „olimpijczyków”

Promocja szkoły (strona www, targi edukacyjne,
dni otwarte)

Czy jest sklepik szkolny/stołówka?

Czy i dokąd uczniowie wyjeżdżają na wycieczki?

Jakie są w tej szkole rozszerzenia / języki obce?

Czy są wymiany i współpraca międzynarodowa?

Jakie są kierunki / zawody / branże kształcenia w danej szkole?

Jaka jest oferta zajęć pozalekcyjnych, rozwijających
i wspomagających ucznia?

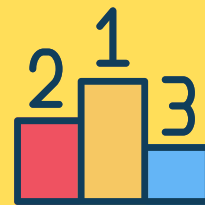
Jak sobie potem radzą uczniowie na rynku pracy?

Czy jest sala gimnastyczna?

Czy i jakie są imprezy dla uczniów?

Pamiętaj! Dla każdego z nas, czym innym będzie
tzw. dobra szkoła.

Rankingi – o czym należy pamiętać!



Co roku miesięcznik „Perspektywy” przedstawia ranking najlepszych szkół na dany rok. Uczniowie często pytają o rankingi.

Pamiętaj! Taki ranking przedstawia wyniki matury z przedmiotów obowiązkowych i dodatkowych, sukcesy uczniów w olimpiadach, wyniki egzaminów zawodowych w technikach, natomiast nie jest w stanie w pełni przedstawić jak funkcjonuje dana szkoła oraz nie zawiera opinii rodziców ani uczniów na temat danej szkoły:

RANKING WOJEWÓDZKI LICEÓW 2021 - MAŁOPOLSKIE - [TUTAJ](#)

RANKING WOJEWÓDZKI TECHNIKÓW 2021 - MAŁOPOLSKIE - [TUTAJ](#)



Czytanie tabeli:

Aby sprawdzić, czy interesująca nas szkoła utrzymuje swój poziom wystarczy spojrzeć na jej pozycje w rankingu w poprzednich latach – w tabeli zaprezentowane są trzy kolejne edycje.

TIP 6

**ZAPOZNAJ SIĘ
Z ZASADAMI TEGOROCZNEJ
REKRUTACJI**



Elektroniczna rekrutacja w Krakowie
obywa się przez system Omikron

<https://krakow.e-omikron.pl>

Na co warto zwrócić uwagę w procesie rekrutacji:

- możesz ubiegać się o przyjęcie do dowolnej liczby szkół/oddziałów/klas objętych systemem rekrutacji
- jeżeli ubiegasz się o przyjęcie do szkoły spoza systemu Omikron, składasz dokumenty poza systemem – bezpośrednio w danej szkole
- możesz ustalić własną listę preferencji, czyli kolejność szkół i klas, którymi jesteś zainteresowany
- jeżeli będziesz ubiegał się o przyjęcie do klasy dwujęzycznej, będziesz zobowiązany do sprawdzianu kompetencji językowych w wyznaczonym przez dyrektora danej szkoły terminie

- rekrutacja do szkół i klas sportowych, szkół mistrzostwa sportowego i klas mundurowych wymaga też przystąpienia do dodatkowego sprawdzianu próby fizycznej oraz dostarczenia zaświadczenia od lekarza podstawowej opieki zdrowotnej.

- kandydaci są kwalifikowani do przyjęcia do szkół po porównaniu sumy punktów wyliczanych na podstawie wyników egzaminu ósmoklasisty oraz ocen i osiągnięć wymienionych na świadectwie ukończenia szkoły podstawowej. W przypadku równej ilości punktów uwzględnia się dodatkowe kryteria:

- ✓ problemy zdrowotne kandydata ograniczające możliwość wyboru kierunku kształcenia,
- ✓ wielodzietność rodziny kandydata (rodzina wychowująca troje i więcej dzieci),
- ✓ niepełnosprawność kandydata,
- ✓ niepełnosprawność jednego lub obojga rodziców,
- ✓ niepełnosprawność rodzeństwa kandydata,
- ✓ samotne wychowywanie kandydata w rodzinie,
- ✓ objęcie kandydata pieczęcią zastępczą.

- laureaci lub finaliści ogólnopolskich olimpiad przedmiotowych oraz laureaci konkursów przedmiotowych o zasięgu wojewódzkim lub ponadwojewódzkim, lub laureaci konkursów dla uczniów szkół i placówek artystycznych, których organizatorem jest Minister Kultury i Dziedzictwa Narodowego lub Centrum Edukacji Artystycznej, przyjmowani są do wybranej szkoły ponadpodstawowej niezależnie od kryteriów



<https://krakow.e-omikron.pl>

Po wpisaniu powyższego adresu w pasku adresowym przeglądarki zostanie wyświetlona strona internetowa za pomocą, której możliwe będzie:

- zapoznanie się z ofertą szkół biorących udział w elektronicznej rekrutacji (pozycja [Informator o ofercie](#)) – panel po lewej stronie)

Znajdziesz tam ważne informacje na temat:

- lokalizacji szkoły – gdy wybierzesz określoną szkołę, „Klikając” na jej nazwę, otworzą się dane teleadresowe,

- klas, jakie oferuje dana szkoła z opisem, informacjami o przedmiotach realizowanych w zakresie rozszerzonym,

- języka obcego, który można kontynuować w danej szkole,

- przedmiotów uwzględnianych w rekrutacji, innych osiągnięć ucznia, które będą brane pod uwagę w obliczaniu punktów rekrutacyjnych. W przypadku niektórych szkół (lub klas), wymagany jest dodatkowy sprawdzian predyspozycji językowych lub sprawdzian sprawności fizycznej.

- zapoznanie się z zasadami naboru oraz terminarzem rekrutacji (pozycja [Zasady naboru](#), [Terminarz](#)) – panel po lewej stronie

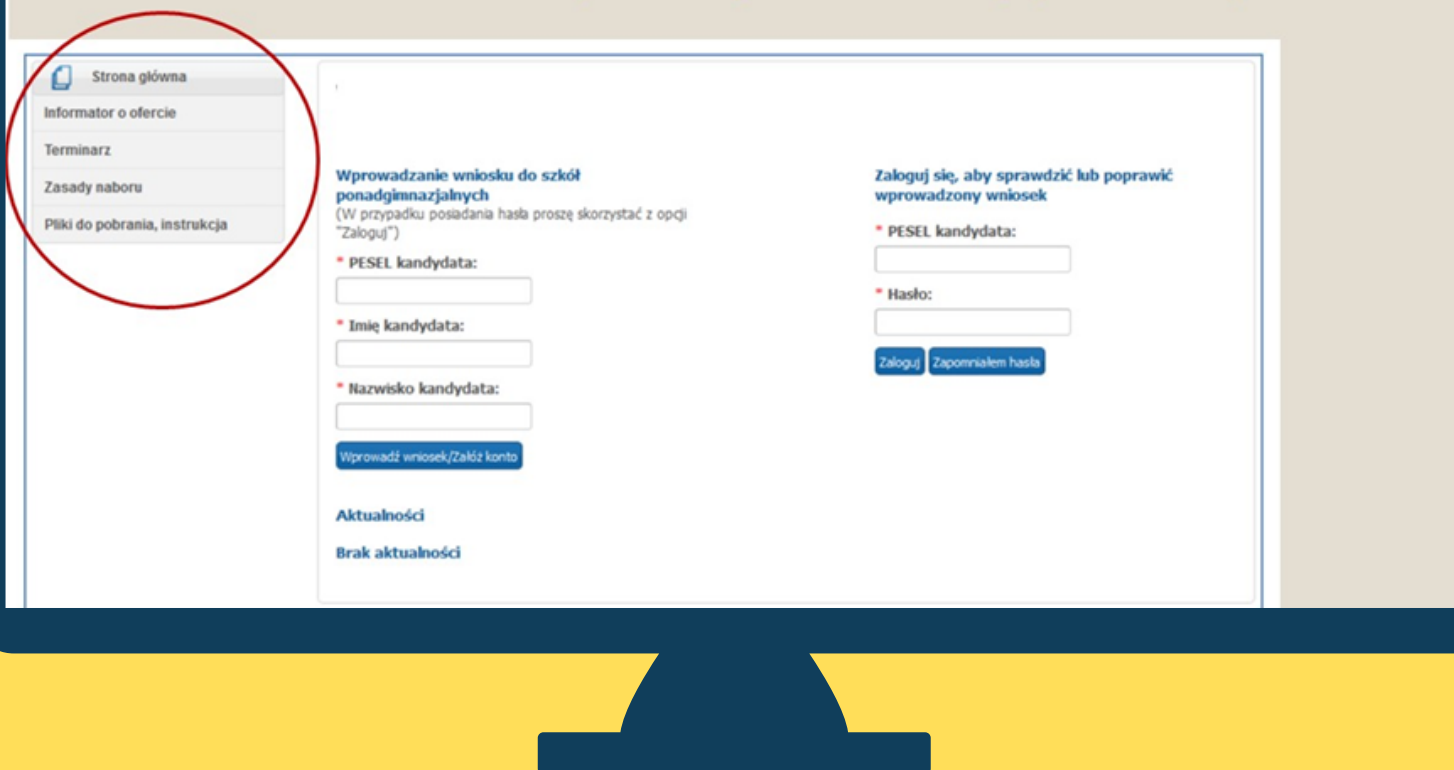
- wypełnienie wniosku rekrutacyjnego - opcja [Zarejestruj się](#) lub [Zaloguj się](#). **DODATKOWO** w tym roku jest możliwość zalogowania przez węzeł krajowy (login.gov.pl).

SYSTEM OMIKRON – strona główna:
wprowadzanie wniosków, logowanie do systemu

The screenshot shows the main interface of the OMIKRON system. On the left, there is a navigation menu with the following items: 'Strona główna', 'Informator o ofercie', 'Terminarz', 'Zasady naboru', and 'Pliki do pobrania, instrukcja'. The main content area is divided into two sections. The left section, titled 'Wprowadzanie wniosku do szkół ponadgimnazjalnych (W przypadku posiadania hasła proszę skorzystać z opcji "Zaloguj")', contains three input fields: 'PESEL kandydata:', 'Imię kandydata:', and 'Nazwisko kandydata:'. Below these fields is a blue button labeled 'Wprowadź wniosek/Zakij konto'. The right section, titled 'Zaloguj się, aby sprawdzić lub poprawić wprowadzony wniosek', contains two input fields: 'PESEL kandydata:' and 'Hasło:'. Below these fields are two buttons: 'Zaloguj' and 'Zapomniałem hasła'.

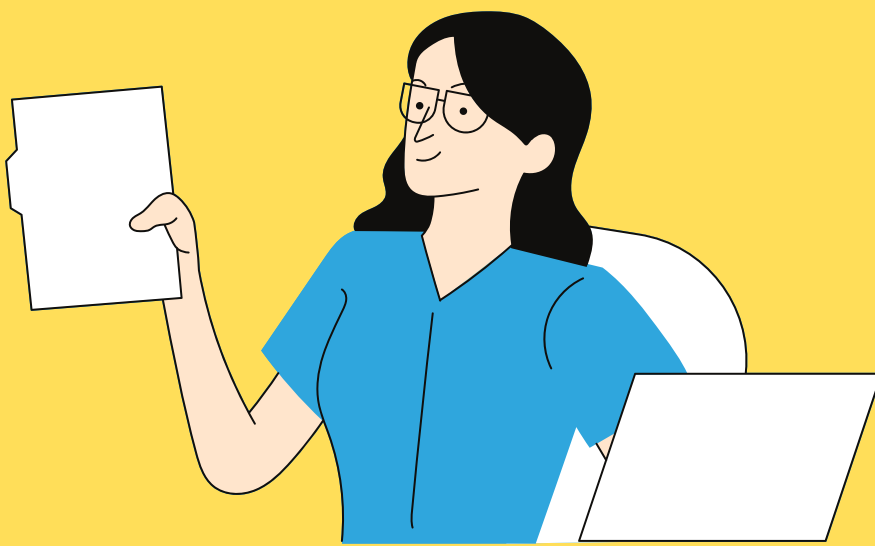
SYSTEM OMIKRON – strona główna:

informator – oferty szkół, terminarz, pliki do pobrania




Pamiętaj! Przy wprowadzaniu wniosku, za pierwszym razem logujesz się za pomocą **peselu, imienia i nazwiska**. System poprosi Cię o ustalenie hasła i o zapisaniu całego wniosku. Każdym następnym razem będziesz logował się już przez panel: **Zaloguj (pesel i hasło)**.

Od dnia 15.05.2021 do 19.06.2023 (do 30.05 – uczniowie rekrutujący do klas dwujęzycznych, mundurowych i sportowych) uczeń wypełnia elektroniczne podanie. Wniosek rekrutacyjny wypełniony i zapisany w systemie rekrutacyjnym musi zostać podpisany przez przynajmniej jednego rodzica lub prawnego opiekuna kandydata.



ELEKTRONICZNE UZUPEŁNIANIE WNIOSKÓW (PODAŃ) DO SZKOŁ PONADPODSTAWOWYCH:

Dane kandydata Anuluj Dalej

 **Jan Kowalski**
Pesel: 98011254215

Pesel:
98011254215

w przypadku braku nr PESEL – seria i numer paszportu lub innego dokumentu potwierdzającego tożsamość:

Data urodzenia:
1998-01-12


Adres e-mail służący odzyskaniu hasła i powiadomieniu o wynikach rekrutacji

Adres e-mail:

Informacja o nowym hasle oraz o wynikach rekrutacji zostanie przesłana na podany adres email.

Adres zamieszkania kandydata

Lista preferencji Anuluj Wstecz Dalej

 **Jan Kowalski**
Pesel: 98011287514

Wybór placówki

Placówka:
-- wybierz --

Grupa rekrutacyjna:
-- wybierz --

+ Dodaj

Priorytet	Nazwa	Akcje
-- nie wybrano placówki --		

Wypełniając podanie należy zwrócić uwagę na dodatkowe kryteria:

- Jan Kowalski**
Pesel: 98011243053
- Kandydat z problemami zdrowotnymi, ograniczającymi możliwość wyboru kierunku kształcenia ze względu na stan zdrowia, potwierdzonymi opinią poradni psychologiczno-pedagogicznej, w tym publicznej poradni specjalistycznej.
 - Kandydat z rodziny niepełnej. Dokumenty potwierdzające: Orzeczenie o niepełności rodziny kandydata. Składający oświadczenia jest obowiązany do zawarcia w nim klauzuli następującej treści: „Jestem świadomy odpowiedzialności karnej za złożenie fałszywego oświadczenia”. Klauzula ta zostaje połączona z oświadczeniem kandydata o odpowiedzialności karnej za złożenie fałszywych zeznań.
 - Niepełnosprawność kandydata. Dokumenty potwierdzające: Orzeczenie o potrzebie kształcenia specjalnego wydane ze względu na niepełnosprawność kandydata.
 - Niepełnosprawność jednego z rodziców kandydata. Dokumenty potwierdzające: Orzeczenie o niepełnosprawności lub o stopniu niepełnosprawności obopólnych rodziców kandydata lub orzeczenia równoważne w rozumieniu przepisów ustawy z dnia 27 sierpnia 1997 r. o rehabilitacji zawodowej i społecznej oraz zatrudnianiu osób niepełnosprawnych (Dz. U. z 2013 r. Nr 127, poz. 725, z późn. zm.)
 - Niepełnosprawność obopólnych rodziców kandydata. Dokumenty potwierdzające: Orzeczenie o niepełnosprawności lub o stopniu niepełnosprawności obopólnych rodziców kandydata lub orzeczenia równoważne w rozumieniu przepisów ustawy z dnia 27 sierpnia 1997 r. o rehabilitacji zawodowej i społecznej oraz zatrudnianiu osób niepełnosprawnych (Dz. U. z 2013 r. Nr 127, poz. 725, z późn. zm.)
 - Niepełnosprawność rodzeństwa kandydata. Dokumenty potwierdzające: Orzeczenie o niepełnosprawności lub o stopniu niepełnosprawności rodzeństwa kandydata lub orzeczenia równoważne w rozumieniu przepisów ustawy z dnia 27 sierpnia 1997 r. o rehabilitacji zawodowej i społecznej oraz zatrudnianiu osób niepełnosprawnych (Dz. U. z 2013 r. Nr 127, poz. 725, z późn. zm.)
 - Samotne wychowywanie kandydata w rodzinie. Dokumenty potwierdzające: Prawomocny wyrok sądu rodzinnego o rozdzieleniu rodziców lub separacji lub akt sądu o rozwiedzeniu się rodziców oraz zatrudnianiu dziecka oraz niewychowywaniu żadnego dziecka wspólnie z innym rodzicem.

KRYTERIA PIERWSZEŃSTWA:

Jeśli uczeń spełnia któryś z kryteriów, do wniosku dołącza się odpowiednie dokumenty potwierdzające spełnianie **kryteriów pierwszeństwa**. W przypadku równej liczby punktów dwóch kandydatów, uczeń z zaznaczonymi kryteriami ma pierwszeństwo w przyjęciu do danej szkoły.

Zaznaczenie kryteriów w systemie wymaga złożenia wraz z wnioskiem dokumentów potwierdzających spełnianie kryteriów pierwszeństwa (do pobrania w plikach na stronie głównej strony www.e-omikron.pl. W przypadku orzeczenia o niepełnosprawności należy dołączyć kopie tego orzeczenia)

Po wypełnieniu i zapisaniu wniosku, kandydat (po zalogowaniu) ma **możliwość sprawdzenia statusu wniosku na każdym etapie rekrutacji**. Ważne jest, abyś po dostarczeniu zaświadczenia o wynikach egzaminu ósmoklasisty, świadectwa i swoich osiągnięć **upewnił się** czy wyniki i osiągnięcia wprowadzone przez szkołę pierwszego wyboru zostały poprawnie wprowadzone do systemu.



P: Co to jest „szkoła pierwszego wyboru” ?

Odp.: Szkoła pierwszego wyboru to jest szkoła, którą uczeń umieści jako pierwszą na swojej liście wybranych przez siebie szkół.

P: Gdzie i w jaki sposób dostarczamy wniosek do szkół?

Odp.: Najpierw należy wypełnić elektroniczny wniosek w systemie Omikron, następnie wydrukować, podpisać przez ucznia i rodzica i dostarczyć do szkoły pierwszego wyboru (uwaga: wniosek można podpisać Profilem Zaufanym ePUAP, podpisem osobistym lub kwalifikowanym. Warunkiem skorzystania z tej możliwości jest posiadanie Profilu Zaufanego, e-dowodu lub podpisu kwalifikowanego). Szkoła pierwszego wyboru potwierdza wniosek w systemie i od tej pory wniosek jest widoczny w systemie dla wszystkich szkół, jakie uczeń umieścił na liście. Od tej pory uczeń nie może już sam edytować nic w swoim wniosku.

P: Czy uczeń dostaje się do wszystkich szkół ze swojej listy i może sobie wybrać szkołę ?

Odp.: Nie. Uczeń dostaje się do szkoły, do której spełnia kryteria punktowe. Jeśli nie dostanie się do szkoły, którą ma pierwszą na liście, system przesunie go niżej i tak po kolei, aż do klasy do której spełnia wymogi punktowe.

P.: Czy mogę zmienić kolejność szkół, po tym jak dostarczę wniosek do szkoły pierwszego wyboru?

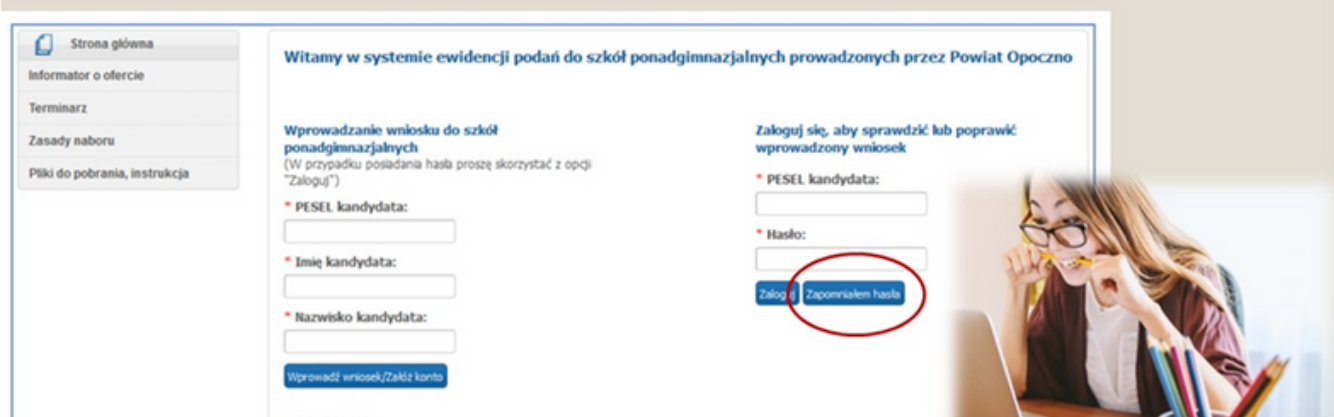
Odp.: Można, ale należy wystąpić pisemnie do szkoły pierwszego wyboru o cofnięcie potwierdzenia wniosku w systemie rekrutacyjnym.

P: Co jeśli uczeń zapomni hasła do swojego konta w systemie?

Odp.: Jeżeli podczas wypełniania elektronicznego wniosku (który został zapisany) został podany poprawny adres e-mail w panelu „Dane rodzica lub ucznia”, w sytuacji utraty hasła, kandydat może je zmienić samodzielnie. Na stronie systemu należy wybrać opcję „Zapomniałem hasła”. Należy wprowadzić PESEL kandydata oraz adres email podany podczas wypełniania wniosku, następnie naciskamy: „Generuj nowe hasło i wyślij na podany adres e-mail”. Jeżeli uczeń zapomniał wpisać maila, aby uzyskać hasło musi się udać do szkoły pierwszego wyboru.

Jeśli uczeń wypełni wniosek, ale nie kliknie na końcu „zapisz” po wylogowaniu jego dane zostaną utracone.

SYSTEM OMIKRON – odzyskanie hasła.



The screenshot shows the login interface of the OMIKRON system. On the left is a navigation menu with items: Strona główna, Informator o ofercie, Terminarz, Zasady naboru, and Pliki do pobrania, instrukcja. The main content area is titled 'Witamy w systemie ewidencji podań do szkół ponadgimnazjalnych prowadzonych przez Powiat Opoczno'. It contains a form for logging in with fields for PESEL kandydata, Imię kandydata, and Nazwisko kandydata, and a 'Wprowadź wniosek/Zaloguj konto' button. To the right, there is a section for logging in to check or edit a submitted application, with fields for PESEL kandydata and Hasło, and buttons for 'Zaloguj' and 'Zapomniałem hasła'. The 'Zapomniałem hasła' button is circled in red. An image of a student with glasses is visible in the bottom right corner of the screenshot.

Terminarz:

DATY REKRUTACJI DO SZKOŁ PONADPODSTAWOWYCH:

15.05 - 19.06.2023	Złożenie wniosku o przyjęcie do szkoły (wniosek elektroniczny)
15.05 - 30.05.2023	Złożenie wniosków osób starających się do szkół, gdzie obowiązywać będą sprawdziany uzdolnień kierunkowych, sportowych czy językowych (klasy dwujęzyczne), wojskowych
31.05 - 13.06.2023	Sprawdziany uzdolnień kierunkowych, sportowych czy językowych
do 16.06.2023	Ogłoszenie list kandydatów, którzy uzyskali pozytywny wynik sprawdzianu lub próby sprawnościowej
23.06 - 10.07.2023	Uzupełnianie wniosku w systemie: oceny ze świadectwa i wyniki egzaminu ósmoklasisty (lub nowe wnioski, zmiany)
19.07.2023 do godz.12.00	Ogłoszenie list kandydatów zakwalifikowanych i niezakwalifikowanych
15.05 - 21.07.2023	Wydanie przez szkołę skierowania na badania lekarskie (dotyczy szkół branżowych i techników)
19.07 - 26.07.2023	Potwierdzenie woli podjęcia nauki w danej szkole (dostarczenie oryginałów świadectwa ukończenia szkoły podstawowej, zaświadczenia o wynikach egzaminu ósmoklasisty, zaświadczenia lekarskiego)
27.07.2023	Ogłoszenie list przyjętych i nie przyjętych do danej szkoły



TERMINY EGZAMINÓW



- język polski - **23 maja 2023 r.** (wtorek) 9.00
- matematyka - **24 maja 2023 r.** (środa) 9.00
- język obcy nowożytny - **25 maja 2023 r.** (czwartek) 9.00

Szczegółowe informacje na temat terminów rekrutacji do szkół ponadpodstawowych można zobaczyć - [TUTAJ](#)

TIP 7

JEŚLI MYŚLISZ O NAUCE
W LO - POMYŚL O
ROZSZERZENIACH:



Pamiętaj! Wybór przedmiotów rozszerzonych ma związek z wyborem zdawanych przedmiotów na maturze a potem wyborem studiów wyższych.

Uczniowie liceów są zobowiązani do wyboru i realizacji co najmniej dwóch, ale nie więcej niż czterech przedmiotów w zakresie rozszerzonym. Pozostałych przedmiotów uczą się na poziomie podstawowym. Zasady regulujące jakich i ilu przedmiotów uczniowie muszą uczyć się w zakresie rozszerzonym określają rozporządzenia Ministerstwa Edukacji Narodowej.

Rozszerzenia są ważne, bo na niektóre wydziały na studiach wymaga się zdania egzaminu dojrzałości na rozszerzonym poziomie i to z niego obliczane są punkty przy rekrutacji. Stąd wybierając rozszerzenie warto sprawdzić jak wygląda rekrutacja na interesujących nas kierunkach studiów.



W szkole mogą też być realizowane inne przedmioty uzupełniające: ekonomia w praktyce, zajęcia artystyczne lub inne przedmioty, dla których nie ustalono podstawy programowej, a program nauczania opracowano w szkole. Nazwa profilu najczęściej zapowiada, jakie przedmioty będą realizowane w rozszerzonym trybie. Oto kilka przykładów profili klas i przedmiotów rozszerzonych:

Klasa matematyczno-fizyczna (tzw.: mat. – fiz.) - rozszerzone: matematyka, fizyka, język angielski

Klasa biologiczno-chemiczna (tzw.: biol. – chem.) - rozszerzone: biologia, chemia, matematyka

Klasa humanistyczna - rozszerzone: język polski, historia, język angielski

Niektóre szkoły oferują bardziej nietypowe profile klas i dlatego konieczne trzeba sprawdzić co stoi za tymi nazwami jeżeli chodzi o rozszerzone przedmioty. Takie profile i klasy to na przykład:

Profil lingwistyczno-prawny - rozszerzone: język angielski, historia, wiedza o społeczeństwie

Profil bezpieczeństwo publiczne - rozszerzone: geografia, wiedza o społeczeństwie, matematyka

Klasa historyczno-prawna - rozszerzone: język polski, historia, do wyboru: WOS, język angielski

Klasa lingwistyczna o profilu turystycznym - rozszerzone: język angielski, język hiszpański lub język niemiecki, geografia

Klasa europejska - rozszerzone: język angielski, geografia, wiedza o społeczeństwie

Rozszerzenia nie muszą koniecznie wiązać się z profilem klasy. Jeżeli uczniowie są zainteresowani uczeniem się jakichś przedmiotów w zakresie rozszerzonym (bo na przykład jest im to potrzebne na maturze), a szkoła może takie rozszerzenia zaoferować, może to realizować w mniejszych grupach – wyodrębnionych z części klasy lub grupach międzyklasowych, na pierwszych i ostatnich lekcjach nauki.

TIP 8

POZNAJ RYNEK PRACY
I ZAWODY W JAKICH
MOŻESZ SIĘ KSZTAŁCIĆ



Jeśli myślisz o ukończeniu szkoły branżowej lub technikum, zaponaj się z aktualnymi branżami zawodowymi, informacjami na temat kwalifikacji zawodowych oraz barometrem zawodów dla Twojego regionu.

Branże według kolejności alfabetycznej:

1. branża audiowizualna (AUD),
2. branża budowlana (BUD),
3. branża ceramiczno-szklarska (CES),
4. branża chemiczna (CHM),
5. branża drzewno-mebelarska (DRM),
6. branża ekonomiczno-administracyjna (EKA),
7. branża elektroenergetyczna (ELE),
8. branża elektroniczno-mechatroniczna (ELM),
9. branża fryzjersko-kosmetyczna (FRK),
10. branża górniczo-wiertnicza (GIW),
11. branża handlowa (HAN),
12. branża hotelarsko-gastronomiczno-turystyczna (HGT),
13. branża leśna (LES),
14. branża mechaniczna (MEC),
15. branża mechaniki precyzyjnej (MEP),
16. branża metalurgiczna (MTL),
17. branża motoryzacyjna (MOT),
18. branża ochrony i bezpieczeństwa osób i mienia (BPO),
19. branża ogrodnicza (OGR),
20. branża opieki zdrowotnej (MED),
21. branża poligraficzna (PGF),
22. branża pomocy społecznej (SPO),
23. branża przemysłu mody (MOD),
24. branża rolno-hodowlana (ROL),
25. branża rybicka (RYB),
26. branża spedycyjno-logistyczna (SPL),
27. branża spożywcza (SPC),
28. branża teleinformatyczna (INF),
29. branża transportu drogowego (TDR),
30. branża transportu kolejowego (TKO),
31. branża transportu lotniczego (TLO),
32. branża transportu wodnego (TWO).

Na podstawie: Rozporządzenia Ministra Edukacji Narodowej z dnia 15 lutego 2019 r. w sprawie ogólnych celów i zadań kształcenia w zawodach szkolnictwa branżowego oraz klasyfikacji zawodów szkolnictwa branżowego



Od 2019r. nowa struktura klasyfikacji zawodów szkolnictwa branżowego uwzględnia przyporządkowanie poszczególnych zawodów do jednej z 32 branż, uwzględniając specyfikę umiejętności zawodowych lub zakres, w jakim umiejętności te są wykorzystywane podczas wykonywania zadań zawodowych.

Kwalifikacje zawodowe:

W zawodach zostały wyodrębnione i nazwane **kwalifikacje**, które są potwierdzane w ramach zewnętrznych egzaminów zawodowych.

Kwalifikacja zawodowa to zasób wiadomości i zakres umiejętności, pozwalający na samodzielne wykonywanie konkretnego zadania lub zestawu zadań zawodowych i umożliwiający podjęcie pracy.

Zawody dzielą się na **jednokwalifikacyjne** i **dwukwalifikacyjne**.

W szkole branżowej I stopnia uczeń kształci się w zakresie jednej kwalifikacji. Po ukończeniu szkoły uczeń uzyskuje wykształcenie branżowe i świadectwo potwierdzające kwalifikację wyodrębnioną w danym zawodzie oraz otrzymuje dyplom potwierdzający kwalifikacje zawodowe.

Branżowe szkoły II stopnia funkcjonują w zawodach, które mają kontynuację na poziomie technika. Po ukończeniu branżowej szkoły I stopnia i uzyskaniu kwalifikacji w zakresie pierwszej kwalifikacji uczeń może kontynuować naukę w branżowej szkole II stopnia. Po ukończeniu branżowej szkoły II stopnia i po zdaniu egzaminu z zakresu drugiej kwalifikacji absolwent uzyskuje wykształcenie średnie branżowe i świadectwo potwierdzające kwalifikacje wyodrębnione w danym zawodzie oraz otrzymuje dyplom potwierdzający kwalifikacje zawodowe. Po zdaniu matury uczeń może kontynuować naukę na studiach.

Wśród zawodów, w których kształcenie jest prowadzone w technikum, dominują zawody dwukwalifikacyjne. Po ukończeniu technikum i zdaniu matury uczeń może kontynuować naukę na studiach.



Przykład:

W zawodzie **ELEKTRYK** wyodrębniono jedną kwalifikację:

- I. Montaż, uruchamianie i konserwacja instalacji, maszyn i urządzeń elektrycznych

W zawodzie **TECHNIK ELEKTRYK** wyodrębniono dwie kwalifikacje:

- I. Montaż, uruchamianie i konserwacja maszyn i urządzeń elektrycznych
- II. Eksploatacja maszyn, urządzeń i instalacji elektrycznych



Co roku przybywa wiele nowych zawodów w szkolnictwie branżowym. Minister Edukacji i Nauki podpisuje odpowiednie rozporządzenia w tej sprawie na dany rok. Wprowadzenie **nowych zawodów do klasyfikacji** to odpowiedź MEiN na potrzeby rynku pracy. Jeśli chcesz dowiedzieć się jakie są zmiany na najbliższy rok możesz poczytać o tym - [TUTAJ](#).

Monitoring zawodów jest również badaniem realizowanym przez Ministerstwo Rodziny, Pracy i Polityki Społecznej oraz wojewódzkie i powiatowe urzędy pracy w całej Polsce. Co roku powstaje tzw.

Barometr zawodów czyli jednoroczna prognoza sytuacji w zawodach. Barometr dzieli zawody na trzy grupy: deficytowe, w których brakuje pracowników, zrównoważone, w których liczba pracowników odpowiada potrzebom pracodawców, nadwyżkowe, w których jest więcej pracowników niż ofert pracy. Aby zapoznać się z tegorocznym barometrem w województwie małopolskim kliknij - [TUTAJ](#).



Mapa Karier

Mapa Karier to portal, gdzie można znaleźć opisy ponad 600 zawodów – **TUTAJ**. Obok opisu danego zawodu znajdują się: wymagania i umiejętności; przykładowa ścieżka edukacyjna - jak zdobyć ten zawód, zapotrzebowanie na ten zawód a nawet zarobki.

Mapa Karier

Ścieżki kariery Miasto zawodów Młodzież Nauczyciel Rodzic 0 nas 1,5%

DZIŚ ODKRYWAJ, JUTRO WYBIERAJ

MIASTO ZAWODÓW
Dla najmłodszych odkrywców

ŚCIEŻKI KARIERY
Dla planujących karierę

STREFA NAUCZYCIELA
Poprowadź angażujące zajęcia o rynku pracy i świecie zawodów. **WEJDŹ**

STREFA MŁODZIEŻY
Sprawdź, co możesz robić w przyszłości. **WEJDŹ**

STREFA RODZICA
Wesprzyj dziecko i nastolatka w wyborach edukacyjnych i karierowych. **WEJDŹ**

Bezpłatna, interaktywna baza informacji o ścieżkach kariery i rynku pracy

Mapa Karier

Ścieżki kariery Miasto zawodów Pomysły na lekcje Blog Współpraca FAQ

Wyników: 620

ZMIENIĆ PŁEĆ SORTOWANIE FILTROWANIE

 Inżynier audiowizualny	 Pielęgniarka opieki długoterminowej	 Cyfrowy krawiec	 Zakonnik
 Przedstawiciel medyczny	 Biolog molekularny	 Balsamista	 Specjalista ds. e-commerce

TIP 9

UCZ SIĘ NA BŁĘDACH



Uczyć można się na swoich błędach, ale też na błędach innych. Pomyśl o tym, zanim podejmiesz decyzję i wybierzesz szkołę ponadpodstawową.

Wybierając szkołę ponadpodstawową **NIE KIERUJ SIĘ TYM:**

- że wybiera się tam Twój najlepszy kolega/koleżanka – to co jest dobre dla kolegi/koleżanki nie koniecznie musi być dobre dla Ciebie
- tym, że rodzice „mi każą” – rodzice to bardzo ważni doradcy w naszym życiu, ale wybór szkoły i nasza zawodowa przyszłość musi być zgodna z naszymi zainteresowaniami, predyspozycjami i możliwościami.
- tym, że już jest mało czasu i trzeba wybrać „cokolwiek”- pośpiech nie jest najlepszym doradcą
- tym, że nic nie wiesz o szkole, ale zawody z tej szkoły są „na topie”
- Ignorancją swoich przeciwwskazań zdrowotnych – jeśli masz pewne ograniczenia, trudności lub wyzwania zdrowotne weź je pod uwagę, bo w pracy spędzamy sporą część życia

TIP 10

UCZNIOWIE Z SPE



Jeśli jesteś uczniem o indywidualnych czy specjalnych potrzebach, uwzględnij swoją sytuację życiową czy zdrowotną w wyborze dalszej edukacji. Zobacz jaką ofertę ma dla Ciebie rynek edukacji.

Uczniowie ze specjalnymi potrzebami edukacyjnymi to:

- **Uczniowie z niepełnosprawnością intelektualną**
- **Uczniowie niewidomi i słabo widzący**
- **Uczniowie niesłyszący i słabo słyszący**
- **Uczniowie z autyzmem**
- **Uczniowie z niepełnosprawnością ruchową**
- **Uczniowie z chorobami przewlekłymi**
- **Uczniowie z ADHD**
- **Uczniowie z poważnymi zaburzeniami w komunikowaniu się**
- **Uczniowie ze specyficznymi trudnościami w uczeniu się**
- **Uczniowie niedostosowani społecznie, uczniowie zagrożeni niedostosowaniem społecznym**
- **Uczniowie wybitnie zdolni**
- **Uczniowie z opiniami oraz wszyscy potrzebujący pomocy psychologiczno - pedagogicznej**



Informacje na temat szkół, placówek integracyjnych i specjalnych:

[TUTAJ](#)

Zasady przyjmowania dzieci z Ukrainy do polskich szkół: [TUTAJ](#)

Przyjmowanie uczniów z Ukrainy do liceum, gdy nie zdawali egzaminu ósmoklasisty: [TUTAJ](#)

Ósmoklasisto!
Planowanie swojej przyszłości
nie jest proste,
ale pamiętaj nie jesteś w tych wyborach sam!



"Jeśli potrafisz o czymś marzyć,
to potrafisz także tego dokonać".

- Walt Disney